

# AU SUJET RAVE REPORT : EXEMPLE CLE-EN-MAIN ...

## Plan du document:


- 1 - Introduction : de FreeReport à Rave Report, ou ne valait-il pas mieux ce jour là se casser une jambe ?
- 2 – Défaillances constatées et solutions apportées
- 3 – L'exemple « clé-en main »
- 4 – réponse à la question du premier paragraphe.
- 5 – Liens utiles

**Si vous n'appréciez pas la littérature ou si vous êtes impatient : passez au point 2.**

## **1 - Introduction : de FreeReport à Rave Report, ou ne valait-il pas mieux ce jour là se casser une jambe ?**

Tout allait bien : mon programme affichait exactement ce que je voulais. Une seule ombre au tableau : le format de sauvegarde ne me permettait pas une publication internet avec la même mise en page que celle imprimée. J'avais besoin de la même présentation et une des solutions consistait à sauvegarder l'état au format PDF. Si FreeReport ne permet pas cette option, Rave Report la permet : la lecture de la doc et du livre de Dieu et Merlin le confirme. Bon ... ben ... yapuka !!! Et yadotanpluka qu'il est écrit dans le livre référence de Delphi 7 ( Delphi 7 Studio chez Eyrolles ) écrit par nos deux compères du forum nzs.delphi, je cite : « La création d'un état maître/détail n'est guère plus compliquée ». Déjà que cela paraissait simple... alors si ce dont j'ai besoin n'est pas plus compliqué qu'ils le disent allons-y franco !!! hé hop je me lance gaillardement à l'assaut de Rave Report... Freereport est mort, vive Rave Report ! Clic, clic, clic, encore un petit clic de souris et .... et Crotte, Zut, Flute... cela ne fonctionne pas du tout ! Il est pourri ce Rave ... Heu ...du calme, on ne s'énervé pas, vérifions ... une erreur est si vite commise ... hé non, rien de rien, tout semble correct. Postons un message sur Le Forum et attendons ... tic, tac, tic, tac ... retournons voir sur le forum : rien ! Pas de réponse, il va falloir prendre son courage à deux mains et son mal en patience pour comprendre le pourquoi du comment. Voilà, c'est là que tout commença : je ne le savais pas encore mais quelques heures de cogitation, de réflexions dubitatives, de jurons intériorisés m'attendaient et allaient m'inciter à écrire ce modeste papier pour la communauté des développeurs Delphi car depuis le temps que je profite du forum et du site de Michel ([www.phidels.com](http://www.phidels.com)) , il était temps que j'apporte ma petite pierre d'amateur passionné à l'édifice.

## **2 – Défaillances constatées et solutions apportées**

<b>Constat</b>	<b>Solution</b>
Lors de la création de l'état maître/détail, un message d'erreur du type « la création de l'état nécessite au moins 2 vues de données » apparaît et l'assistant vous plante là même si vous avez créé les deux vues en question.	<b>Mettre à jour Rave report ... le problème disparaît immédiatement.</b>  <b>AVERTISSEMENT : Pour se la procurer il faut aller sur le site de Borland (<a href="http://www.borland.fr">www.borland.fr</a>) et être un utilisateur enregistré</b>
L'état maître/détail apparaît convenablement uniquement dans le concepteur Rave.	(Alors là ... j'ai cherché et pesté ! ) <b>Visiblement il faut impérativement fixer le nombre de lignes « détail » pouvant apparaître (par bande maître?) dans l'état :</b>   pour chaque connecteur, j'ai utilisé des TrvCustomConnection, aller sur l'onglet événement et choisir l'évènement « OnOpen ». Placer dans cet évènement la ligne :  <code>Connection.DataRows := i;</code>  (i désigne un nombre supérieur à 0, dans l'exemple clé en main fourni j'ai mis 1000).

<b>Constat</b>	<b>Solution</b>
L'état maître/détail n'en fais qu'à sa tête !	<p><b>Garder son calme ( si, si si ...)</b>  <b>et bien vérifier :</b></p> <p><b>1 – la nature des bandes de l'état :</b> les bandes déclarées « maître » et celle sdéclarées « détail » . C'est une lapalissade de laquelle il vaut mieux se prémunir ...</p> <p><b>2 – Bien vérifier les propriétés suivantes pour les bandes « maîtres » :</b></p> <p><b>Dataview</b> : connexion à la base maître  <b>MasterDataView</b> : connexion à la base maître  <b>MasterKey</b> : champs de liaison entre les bases  <b>Sortkey</b> : champs de tri ...</p> <p><b>3 – Bien vérifier les propriétés suivantes pour les bandes « détails » :</b></p> <p><b>ControllerBand</b> : la bande « maître »  <b>Dataview</b> : connexion à la base « détail »  <b>Detailkey</b> : Champs « détail » de liaison  <b>MasterDataView</b> : connexion à la base maître  <b>MasterKey</b> : Champs de liaison « maître ».</p> <p>Apparemment les champs de liaison « maître » et « détail » doivent être identiques : même nom de champs dans la base et même contenu ( la casse est prise en compte).</p> <p>Si le champ « NOM » de la table maître contient « Dupont » et que le champs « NOM » de la table détail contient « DUPONT » la liaison ne se fera pas, j'ai même obtenu un blocage de l'édition de l'état ... <b><u>veillez donc bien à la cohérence et la concordance de vos données</u></b></p>

### 3 – L'exemple « clé-en main »

je vous fourni pour illustrer le point 2, l'exemple qui m'a amené à utiliser Rave Report. Voici la situation :

j'ai écrit un logiciel qui permet de créer des séquences multimédia pédagogiques visant à s'intégrer à des projets de cartables électroniques. Chaque séquence comporte :

- un descriptif : niveau, auteur, contenu de la séquence ...
- des documents pédagogiques joints : exercices, cours, fiche d'activité, fiche de correction ...

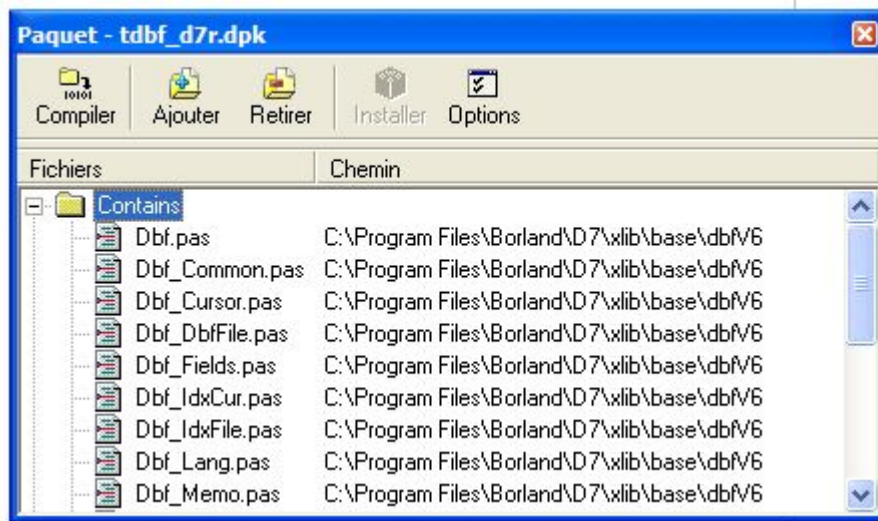
Ayant créé une quarantaine de séquences, j'ai besoin de connaître le nombre et la nature des documents joints. Quant à l'utilisateur final, un professeur ou un formateur, il aura besoin de connaître en plus de ces renseignements, le contenu de la séquence, le public auquel elle s'adresse, bref : son descriptif. L'exemple contient donc tous les fichiers nécessaires pour cette gestion. J'utilise le composant TDBF version 6.22 (auteur Pascal Ganaye, cf. <http://sourceforge/projects/tdbf> ) afin de m'affranchir du BDE ... Vous devrez donc commencer par l'installer :

#### A) installation du composant TDBF

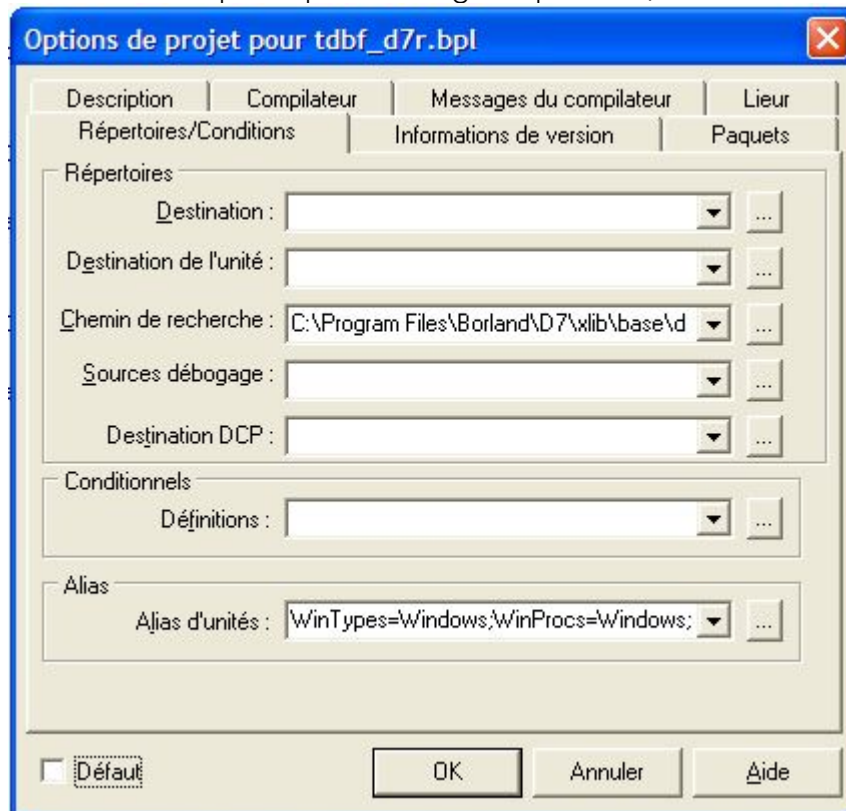
1 – décompresser le fichier TDBF622.zip (noter le chemin d'installation par exemple [c:\program files\borland\D7\plib\base\TDBF622](#))

2 – Ouvrir dans Delphi le fichier TDBF\_d7r.dpk.

Voci ce que vous obtenez :



a) Cliquer sur le bouton options puis sur l'onglet répertoires/conditions



- b) saisir le chemin d'installation des sources du composant  
(pour l'exemple : `c:\program files\borland\d7\xlib\base\TDBF622`)
- c) bouton ok
- d) bouton Compiler

3 – Répéter les opération 2a, 2b, 2c et 2d pour le fichier Tdbf\_d7d.dpk puis cliquer sur le bouton installer. Si un problème de ressources dupliquées survient, retirer le fichier tdbf.dcr du projet.

## B) L'exemple Delphi : RReport MD.dpr

Avant de le compiler vous devrez faire figurer le chemin des sources du composant TDBF dans le chemin de recherche du projet . ( cf 3.A.2.a page précédente). Le panneau est accessible par le menu projet/option ou les touches ctrl + maj + F11.

3 états maitres/détails sont disponibles :

- 1 : l'état « document\_detaill » : exemple classique R.A.S
- 2 : l'état « document\_global » : l'entête s'affiche sur une seule colonne alors que les corps du rapport s'affichent sur deux colonnes. Pour obtenir ce résultat j'ai utilisé deux éléments « regions ». N'hésitez pas à explorer les propriétés et l'arbre des objets de l'état pour comprendre comment il est construit

– 3 : l'état « Document\_Gestion » : c'est un état Maître/détail/détail.

Dans cet état j'aurais aimé aller un peu plus loin et modifier l'aspect du composant « square1 » du « document\_gestion » à l'exécution : changer la couleur en fonction de la nature du document ... mais je n'y suis pas arrivé ( enfin ...pas encore et j'ai d'autres travaux prioritaires). Si un delphinaute veut prendre le relais ...

#### **4 – Réponse à la question du premier paragraphe.**

Finalement inutile de se casser une jambe , je n'ai aucun regret d'être passé à Rave Report malgré quelques contrariétés : les résultats obtenus sont à la hauteur des efforts consentis. La possibilité d'enregistrer les états au format PDF est extrêmement pratique : la mise en page du rapport initial est intégralement conservée. C'est la raison pour laquelle je suis venu à Rave Report. Le peu de pratique que j'ai de cet outil m'a cependant montré qu'il est puissant et qu'il devrait permettre d'élaborer des états complexes avec une relative facilité ( restons mesuré malgré l'enthousiasme). Puisqu'il est livré avec delphi 7 je ne peux que vous encourager à l'utiliser. Et ... si je me suis trompé merci de me le signaler ( [alain.ferrut@ac-dijon.fr](mailto:alain.ferrut@ac-dijon.fr) ).

#### **5 – Liens utiles.**

Le site de Nevrona : <http://www.nevrona.com/rave/tis.shtml>

le site Metagenia : <http://www.metagenia.com/ressources/articles/rave/html>

Le site de Michel Bardou : <http://www.phidels.com>

Je vais vous laisser à vos occupations en espérant que ce petit mémo vous rendra service .  
Cordialement

Alain FERRUT